

БЛАНК ФУНКЦИЙ ПО ОТДЕЛАМ

Назначение документа

Этот документ нужен для того, чтобы владелец взял уже определённый отдел, зафиксировал его смысл и продукт, а затем описал функции, которые ведут к получению продукта данного отдела.

Именно на этом уровне структура бизнеса раскрывается ещё глубже: от отделения — к отделу, а от отдела — к функциям, которые затем могут быть закрыты конкретными должностями и сотрудниками.

Что такое функция отдела

Функция отдела — это конкретный участок работы или повторяющееся действие, которое необходимо для получения продукта отдела.

Функция — это не человек и не должность. Одна должность может закрывать несколько функций, и одна функция может со временем быть выделена в отдельную роль. Поэтому владельцу важно не путать:

- отдел;
- функцию;
- должность;
- сотрудника.

Что такое продукт отдела

Продукт отдела — это итоговый результат работы данного отдела. Именно под этот результат и должны быть выстроены функции внутри отдела.

Главная логика работы с документом

Правильная последовательность такая:

1. Возьмите уже определённый отдел.
2. Зафиксируйте смысл и продукт отдела.
3. Выпишите функции, ведущие к продукту.
4. Посмотрите, какие должности или роли могут закрывать эти функции.
5. Сделайте управленческий вывод: всё ли нужное в отделе уже есть и нет ли перегрузов или пустот.

Рабочая часть документа

1. Название отделения

Название отделения:

2. Название отдела

Название отдела:

3. Смысл отдела

Для чего существует этот отдел?

4. Продукт отдела

Какой итоговый результат должен давать этот отдел?

5. Функции отдела

Какие функции внутри отдела ведут к получению его продукта?

1.

2.

3.

4.

5.

6.

7.

6. Какие должности или роли могут закрывать эти функции

Функция / Должность / Кто отвечает сейчас:

7. Управленческий вывод владельца

Что стало ясно после разборки функций этого отдела?

Пример функций по отделам внутри коммерческого департамента

Отдел: Маркетинг

Продукт отдела:

потенциальные клиенты, которые интересуются услугами компании.

Примеры функций отдела:

- анализ целевой аудитории;
- создание рекламных материалов;
- запуск рекламных компаний;
- анализ рекламных компаний;
- продвижение в социальных сетях.

Примеры ролей внутри отдела:

- дизайнер;
- ответственный за продвижение в соцсетях.

Отдел: Продажи

Продукт отдела:

доход, полученный от продажи услуг компании.

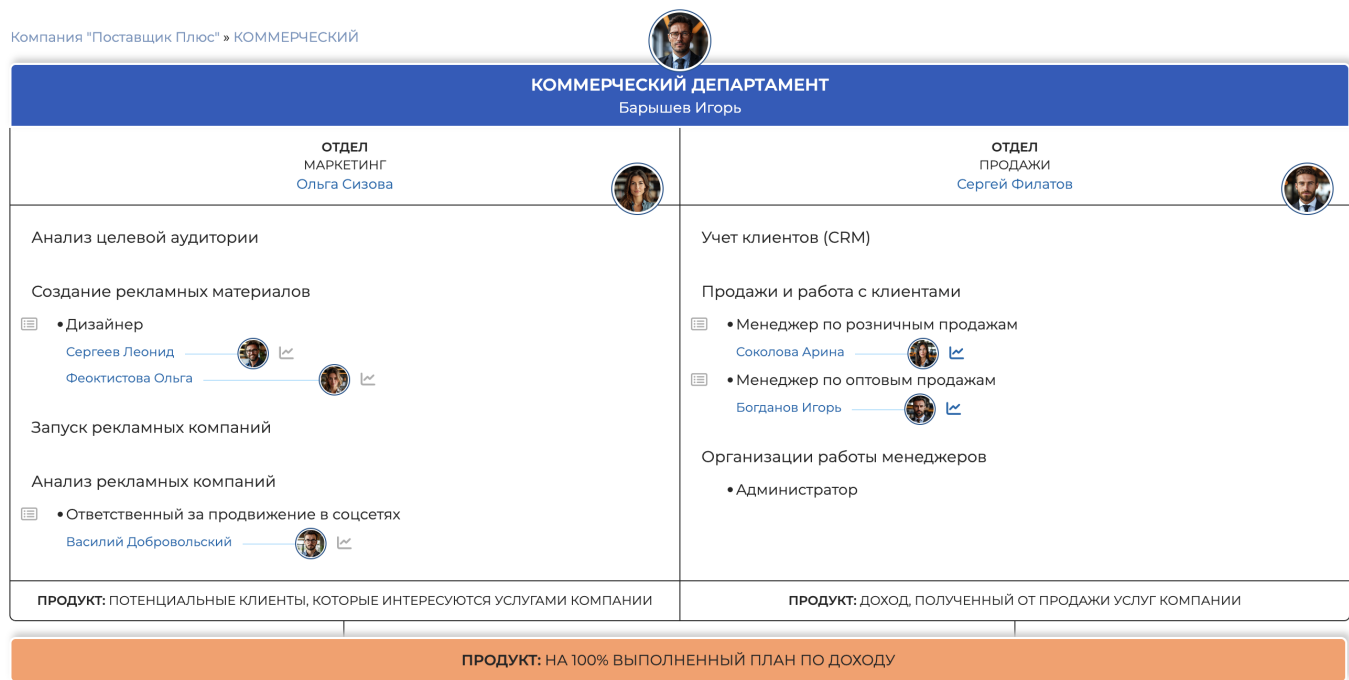
Примеры функций отдела:

- учет клиентов (CRM);
- продажи и работа с клиентами;
- организация работы менеджеров.

Примеры ролей внутри отдела:

- менеджер по розничным продажам;
- менеджер по оптовым продажам;
- администратор.

Продукт коммерческого департамента:
на 100% выполненный план по доходу.



Пример функций по отделам внутри департамента логистики

Отдел: Логистическое планирование

Продукт отдела:
подготовленная, согласованная и обеспеченная перевозка, готовая к выполнению.

- Примеры функций отдела:**
- получение и регистрация заявки на перевозку;
 - подготовка к исполнению заявки;
 - планирование маршрута и сроков;
 - назначение транспорта и водителя;
 - подготовка и оформление документов.

Примеры ролей внутри отдела:

- специалист по документам.

Отдел: Исполнение и контроль перевозок

Продукт отдела:

доставленный клиенту груз в срок, с зафиксированной приемкой и закрывающими документами.

Примеры функций отдела:

- подписание закрывающих документов;
- закрытие заявки и отчётность;
- погрузка груза;
- контроль движения и сопровождение перевозки;
- разгрузка у клиента.

Отдел: Автобаза

Продукт отдела:

технически исправное и укомплектованное ТС, готовое к рейсу.

Примеры функций отдела:

- формирование собственной автобазы;
- назначение и закрепление водителей;
- обслуживание и контроль технического состояния;
- выпуск автомобилей в рейс;
- управление затратами и документооборотом автопарка.

Продукт департамента логистики:

своевременно и безопасно доставленный груз клиента.

Компания "Поставщик Плюс" » ЛОГИСТИКА

ЛОГИСТИКА ДЕПАРТАМЕНТ Лунев Валентин		
ОТДЕЛ "ЛОГИСТИЧЕСКОЕ ПЛАНИРОВАНИЕ"	ОТДЕЛ "ИСПОЛНЕНИЕ И КОНТРОЛЬ ПЕРЕВОЗОК"	ОТДЕЛ "АВТОБАЗА"
Получение и регистрация заявки на перевозку	Подписание закрывающих документов	Формирование собственной автобазы
Подготовка к исполнению заявки	Закрытие заявки и отчётность	Назначение и закрепление водителей
Планирование маршрута и сроков	Погрузка груза	Обслуживание и контроль технического состояния
Назначение транспорта и водителя	Контроль движения и сопровождение перевозки	Выпуск автомобилей в рейс
Подготовка и оформление документов <ul style="list-style-type: none">• Специалист по документам Сергей Матвеев	Разгрузка у клиента	Управление затратами и документооборотом автопарка
ПРОДУКТ: ПОДГОТОВЛЕННАЯ, СОГЛАСОВАННАЯ И ОБЕСПЕЧЕННАЯ ПЕРЕВОЗКА, ГОТОВАЯ К ВЫПОЛНЕНИЮ	ПРОДУКТ: ДОСТАВЛЕННЫЙ КЛИЕНТУ ГРУЗ В СРОК, С ЗАФИКСИРОВАННОЙ ПРИЕМКОЙ И ЗАКРЫВАЮЩИМИ ДОКУМЕНТАМИ	ПРОДУКТ: ТЕХНИЧЕСКИ ИСПРАВНОЕ И УКОМПЛЕКТОВАННОЕ ТС, ГОТОВОЕ К РЕЙСУ
ПРОДУКТ: СВОЕВРЕМЕННО И БЕЗОПАСНО ДОСТАВЛЕННЫЙ ГРУЗ КЛИЕНТА		

Типовые ошибки владельца

Ошибка 1. Путать функцию с должностью.

Ошибка 2. Пытаться описывать людей, а не работу, которую нужно выполнять.

Ошибка 3. Выписывать слишком общие формулировки вместо конкретных функций.

Ошибка 4. Не связывать функции с продуктом отдела.

Ошибка 5. Не видеть, какие функции уже закрыты, а какие пока лежат пустыми или перегружают одного человека.

Итоговая самопроверка

Отметьте, если вы заполнили документ правильно:

- ☐ У отдела есть понятный продукт
- ☐ Я выписал функции, ведущие к продукту отдела
- ☐ Я не путаю функции с должностями и людьми
- ☐ Я вижу, какие роли могут закрывать эти функции
- ☐ Я вижу перегрузы и пустоты внутри отдела

Следующий шаг

После того как функции по отделам описаны, следующим этапом становится разработка должностей, распределение функций по ролям и расстановка сотрудников в структуре.

Краткий вывод

Функции по отделам нужно описывать не от людей, а от продукта отдела. Когда продукт отдела понятен, становится ясно, какие функции должны существовать внутри него, какие роли их должны закрывать и где в структуре компании уже есть перегрузы или пустоты.



Методологический материал для
пользователей [Среда управления](#)